



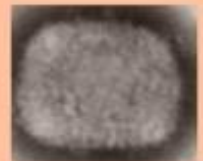
Jika Anda mempunyai gejala berikut,
istirahatlah dan hubungi penyedia layanan
kesehatan terdekat.



Gejala lebih detail
(scan barcode)

Penyebab infeksi:

Virus Monkeypox, morfologi virus saat diamati dengan mikroskop elektron.



Ketahui risiko Anda:

- Mpx menyebarkan melalui kontak pribadi yang dekat, termasuk kontak kulit ke kulit dan saat berhubungan seksual
- Mpx dapat menular melalui kontak dari benda/kain yang pernah terkena ruam, koreng, atau cairan tubuh yang menular.



Gejala:

- Gejala Mpx biasanya dimulai dalam waktu 3 minggu setelah terpapar virus. Jika seseorang mengalami gejala mirip flu, biasanya akan timbul ruam 1-4 hari kemudian.
- Seseorang dengan mpx dapat menularkannya kepada orang lain sejak gejalanya muncul hingga ruamnya sembuh total dan lapisan kulit baru terbentuk.

Terapi dan vaksinasi

- Vaksinasi tersedia bagi kelompok resiko tinggi Lelaki Sesama Lelaki (LSL), transgender atau pernah melakukan kontak dengan seseorang yang mungkin menderita mpx.
- Tes IMS seperti HIV, gonore, klamidia, dan sifilis akan dilakukan pada orang dengan mpx.
- Profilaksis pra pajanan HIV (PrEP) dapat dipertimbangkan bagi mereka yang tidak mengidap HIV, dan mereka yang mengidap HIV yang belum memakai antiretroviral.